

# Naturbetesmarker

– en resurs i vår hästhållning



Foto: Dan-Axel Danielsson

# Naturbetesmarker

## är en resurs i vår hästhållning

### Hästarna är en underskattad resurs

Naturbetesmarker är värdefulla för oss alla. De ger en skönhetsupplevelse och är betydelsefulla för friluftsliv och rekreation, men är också viktiga kulturmiljöer, innehåller en stor biologisk mångfald och är klimatsmarta genom att de binder koldioxid i träd och buskar. Dessutom producerar de foder utan vare sig gödsling, jordbearbetning eller sådd och kan skördas direkt av betande djur.

Den strukturomvandling som skett – och sker – inom lantbruket har dock lett till att våra naturbetesmarker på 100 år minskat med hela 90 procent, och som lantbrukets djurhållning utvecklas idag kommer minskningen att fortsätta om vi inte hittar fler möjligheter att hålla betesmarkerna öppna och betade.

I Sverige finns idag runt 360 000 hästar (enligt SCB, 2010) och ett relativt stort antal hästar av dessa går inte på bete alls eller betar bara en kortare period på året. Om det går att hitta fungerande samarbetsformer skulle dessa hästar i mycket större utsträckning kunna vara en alternativ resurs för våra naturbeten. Förutom att markerna hålls öppna kan hästarnas välbefinnande öka och hästhållningens ekonomi förbättras.



Häst på strandbete.

### Vilka naturbetesmarker är lämpliga för hästar?

Hästar trivs på de flesta marker, men allra bäst på stora, kuperade marker med mat, vatten sol, vind och skugga. En hagmark med en mosaik av moränkullar, partier med träd och insprängda före detta åkertegar är idealisk som hästbete, och björk- blandlövs- och enhagar passar också bra. Ekhagar kan vara lämpliga om du tar hänsyn till förgiftningsriskerna så att inte hästen får i sig skadlig mängd ekollon och ekbark. Strandbeten med torrare partier i samma hage kan också passa för hästar om dessa inte är känsliga för knott och andra bitande insekter och betena inte är alltför sankta.

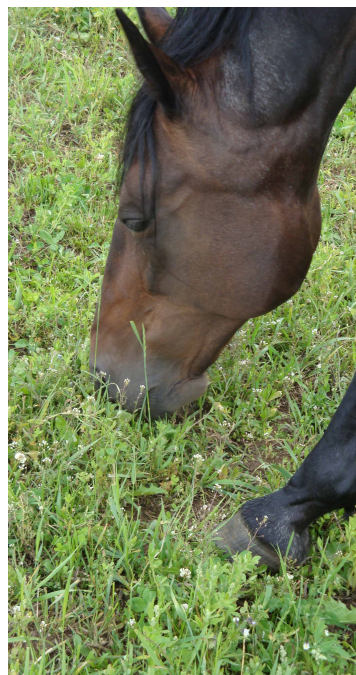


## Varför är hästar lämpliga betesdjur på naturbetesmarker?

Hästen är ursprungligen ett stäppdjur och en utpräglad gräsätare, och det är naturligt för den att ströva över stora områden och beta på magra marker. Den kan kompensera det lägre näringsinnehållet genom att beta längre tid på dygnet, eftersom den inte behöver idissla, till skillnad från nöt och får.

En häst försöker alltid att beta minst så mycket att den klarar sitt energibehov och föredrar att beta kort, ungt gräs med ett högt sockerinnehåll. År grästillgången god ratas oftast örter och blad och kvistar från buskar och träd, vilket gynnar örterna i konkurrens med gräsen. En häst äter dock både sly och örter och framför allt förvuxet gräs, vilket den klarar bättre än andra djurslag.

En hästbetad mark består oftast av kortsnaggat gräs varvat med obetade partier så kallade rator. Om du vill ha en jämnare avbetning kan du behöva betesputsas och/eller sam- eller växelbeta markerna.





Exempel på hur man kan skydda träd på bete.

## Hur du skyddar träd på naturbetesmarker

För alla typer av hästhagar gäller det att du behöver skydda träd från gnagskador, som framförallt uppstår på de platser där hästarna står och vilar och under tiden som träden savar. De bästa sätten att skydda träden är att stänga ifrån dem med hjälp av staket, sätta nät runt dem eller lägga ut stenar eller stockar runt stammarna så att hästarna inte når att gnaga på dem.

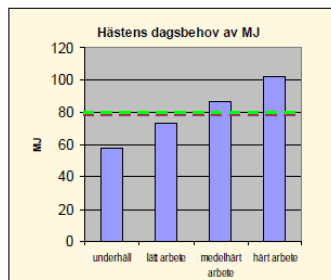
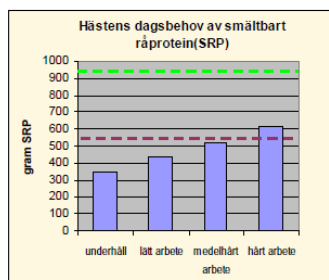
## Hästkategorier lämpliga för naturbetesmarker

Olika hästkategorier och hästraser har tämligen olika näringsbehov, och det är inte alla hästar som klarar av att täcka detta på naturbete. Dels beror det på betets näringsinnehåll, dels på att de på grund av det sämre näringsvärdet helt enkelt inte hinner få i sig tillräckligt med bete per dygn. Välskött åkermarksbete har högre avkastning och högre näringsvärde än naturbete, och passar därför bättre för digivande ston samt föl och unghästar av de mer svår-födda raserna.

För hästar med ett lägre näringsbehov, som olika typer av kallblodshästar, ponnyer, vuxna hästar med lägre näringsbehov, vissa dräktiga ston, feta hästar och hästar som inte utför så hårt arbete kan naturbetesmarker passa bra. Eftersom betet är näringsrikast i början av betesperioden, kan du eventuellt släppa dessa kategorier på bete senare på säsongen på ett mer förvuxet och därmed mer näringsfattigt bete. Idag ser vi ett ökande problem med feta hästar av olika raser. För att minska riskerna med att de får sjukdomar som fång, som har ökat kraftigt under senare år, skulle en del av dessa hästar med fördel kunna släppas på stora, magra natur- eller skogsbeten.

### Figur 1.

Blå staplar visar dagsnäringsbehovet för en vuxen häst (500 kilo) vid olika arbetsbelastning. Grön linje visar näringsinnehållet i 40 kg gräs (7,5 kg torrs substans, ts) för högsommarbete på åkermark. Röd linje visar näringsinnehållet för 40 kg gräs (7,5 kg ts) för ej förvuxet högsommarbete på naturbetesmark. 40 kg gräs motsvarar ungefär vad hästen kan tillgodogöra sig per dag på bete.



(Källa: Hästen-Näringsbehov och fodermedel.)

Man brukar räkna med att ett hektar högavkastande naturbetesmark i början av säsongen räcker som bete till mellan en och tre normalstora hästar, medan det på magrare marker krävs 1,5 ha för samma antal hästar. Senare under säsongen räcker samma areal endast till en häst. Beroende på hästarnas näringsbehov kan du också låta dem beta där bara vissa delar av betesperioden. Viktigast är dock att du hela tiden ser till individen, vissa hästar har helt enkelt svårt att föda sig på naturbetesmarker medan andra klarar det utmärkt, oavsett ras eller kategori.

## Sam- och växelbete samt parasitbekämpning

Sam- och växelbete med hästar, nöt och får är ett bra sätt att utnyttja betets resurser, samtidigt som det fungerar som parasitbekämpning. Olika djurslag betar på olika sätt och väljer inte alltid samma växter, vilket leder till bättre avbetning och återväxt. De betar dessutom varandras rator och får på så sätt i sig parasitägg och -larver från den andra artens parasiter och oskadliggör dem.

När det gäller växelbete kan du antingen växla under betessäsongen eller mellan olika år med de olika djurslagen.

Vid sam-och växelbete är det viktigt att du har stängsel som passar alla djurslag. Det bästa alternativet för det är ett elstängsel där du, beroende på djurslag, kan sätta trådar på olika höjd.

## Tidpunkter för betessläpp och fråntag

Det är i allmänhet en fördel om du kan få ut hästarna tidigt på säsongen, då produktionen på betet är som bäst. En tumregel kan vara att få hela marken väl avbetad lagom till midsommar för att därefter låta den vila ett par veckor, vilket även är skonsamt för floran och insekterna. Detta minskar också den betessvacka som förekommer, beroende på att gräset hålls kvar i tillväxtstadiet lite längre istället för att gå i ax.

Vid tidigt släpp äter hästarna också en del av det torra fjolårsgräset och deras tramp kan underlätta för växterna att gro och marklevande insekter att bygga bo.

På gamla slätterängar fick växterna vara orörda tills det var dags för slätter, vilket gav växterna möjlighet att både blomma och fröa av sig innan skörd. Genom att anpassa



En fördel med sam- och växelbete är också att hästarna vänjer sig vid andra djurslag.  
Foto: Emma Svensson.



I en naturbetesmark kan hästarna hitta skugga och skydd mot insekter på sommaren.



Blöt och känslig mark blir lätt upptrampad.



Putsning av naturbetesmark med häst.


tiden och på vissa marker släppa hästarna senare på säsongen från mitten av juli kan du på så sätt efterlikna den traditionella skötseln.

Naturbetesmarker som vinterhagar ger i allmänhet hästarna ett mer naturligt liv även resten av året utanför betessäsongen, men det är i så fall viktigt att du väljer vinterhagar så att trampskador minimeras och att känsliga marker inte fördärvas. När betessäsongen är över på hösten är det viktigt att du tar bort hästarna i tid innan det blir för blött och trampskador uppstår, speciellt på känsliga marker. En artrik, tät grässvål som en gång förstörts kan ta mycket lång tid att få tillbaka, om det överhuvudtaget går. En annan nackdel är att parasittrycket kan öka ju längre tid på året hästarna går på markerna.

## Fördelar och nackdelar med fällindelning

För hästarnas del är hagar med stora ytor i allmänhet att föredra. Där kan de, som de strövande djur de är, röra sig fritt och få möjligheten att hitta det smakligaste betet och att söka skugga, lä eller annat de behöver. Vid lägre betetryck betar dessutom hästarna, som är mycket selektiva i sitt betande, mer gräs, vilket gynnar örterna. Alltför lågt betetryck kan dock innebära att du kan få problem med fler rator, vilket bland annat kan ge ökad utbredning av oönskade växter, eftersom dessa då inte hålls efter. Detta kan kompenseras med att andra djurslag också betar markerna, antingen samtidigt eller före eller efter hästarna. Du kan också putsa de delar av betet som inte är så attraktiva.

När det gäller betesutnyttjandet kan fällindelning eller flera, mindre hagar vara bra och genom ett högre tryck på betet leda till att hästarna betar hårdare och mindre selektivt. På så sätt kan man i högre grad anpassa betetrycket, och – där det behövs – låta det vara hårt under flera, kortare perioder vilket minskar risken för att oönskade arter etablerar sig och även ger växtligheten en chans att återhämta sig mellan avbetningarna. Man kan också använda små, spridda betesfällor med drivgångar/passager emellan så att hästarna själva växlar mellan betesområdena. På så sätt stimuleras även deras födosöksbeteende. Ytterligare en fördel är att små fällor kan stängas av från att betas fram till efter midsommar för att låta



växterna få fröa av sig. Nackdelar kan dock vara att marken, om den inte är lämplig, med fällindelning blir mer söndertrampad och att parasittrycket ökar då hästarna måste äta närmare eller i sina rator.

## **Något om stängsel**

Det är förbjudet att använda enbart taggträdsstängsel till häst. Du får trots det ha kvar taggtråd runt hagen, men ska hästar gå där krävs ett ordentligt elstängsel på en annan stolpe än taggträdsstängslet en bit innanför det ursprungliga staketet, så att hästarna inte kommer åt taggtråden. Distanshållare för el på taggträdsstaketet är inte tillåtet för häst.

Vill du sam- eller växelbeta med andra djurslag är därför ett väl synligt, välskött, väl jordat och för de olika djurslagen anpassat elstängsel att föredra.

Se också till att rensa hagarna från farliga föremål före betesläpp.

## **Att tänka på då det gäller tillskottsutfodring**

Det är stor skillnad på hur mycket bete som produceras på olika typer av naturbetesmarker. De fuktigare naturbetesmarkerna kan nästan ha lika hög produktion som svagt gödslade vallar på åker, men ju torrare marken är desto mindre avkastar den. Naturbetesmarker har också en större variation i artsammansättningen än vallar, vilket – beroende på att olika arter utvecklas i olika takt – kan ge en jämnare produktion under året. Du måste dock ha beredskap för klimat- och årstidsvariationer, till exempel kräver torrår större arealer än blöta år.

Därför kan du ibland behöva komplettera naturbetena med mer högavkastande beten. De finns för det mesta på åkermarksbeten, som gärna bör ligga i anslutning till naturbetena. Detta gäller för hästar som behöver mer näring. Kombination med återväxtbete och mer näringsrikt bete i samma eller intilliggande hagar är bra då hästarna i större utsträckning själva kan välja var de vill beta. Får du miljöersättningar för dina beten kan det dock finnas restriktioner när det gäller att beta naturbeten samtidigt



som gödslade vallar. Hör med din länsstyrelse vad som gäller för just din mark.

Du kan också stödutfodra, i första hand med grovfoder som lusern, hö eller inplastat vallfoder. Då bör du vara nogamed vilka platser som används som utfodringsplatser, så att inte värdefull mark trampas sönder och växterna dör av nertrampat eller ratat foder som blir liggande för länge. Var noga med att ta bort överblivet foder även ur foderhygienisk synpunkt! Det kan också vara nödvändigt att flytta utfodringsplatserna både inom och mellan år om det blir ett för högt tryck på marken runt dem.

Om du har miljöersättningar med särskild skötsel måste villkoren för ersättningen följas, det kan till exempel finnas villkor som reglerar tillskottsutfodring. Hör med din länsstyrelse vad som är tillåtet för din mark.

## Tillskott av salt och mineraler

Hästarnas behov av salt täcks inte av bete, utan de behöver ett extra salttillskott. Här är en ren saltsten utan mineraler att föredra, så att hästen inte hindras från att få i sig saltet på grund av att de ratar mineralerna i stenen. Denna kan med fördel placeras så att den är skyddad för regn, eventuellt där du vill ha en ökad effekt av tramp och bete, men inte där marken riskerar att bli upptrampad och känsliga växter fördärvade.

En häst som håller hullet eller ökar i vikt på betet behöver enligt beräkningar av mineralintaget inte något tillskott av mineraler. Möjligen kan du behöva tillsätta selen, framförallt till dräktiga och digivande ston, föl och växande unghästar.

## Vattenförsörjning

Enligt djurskyddsbestämmelserna bör hästarna helst ha fri tillgång till dricksvatten av god kvalitet, eller ha möjlighet att dricka sig otörstiga minst två gånger om dagen, jämnt fördelat över dygnet. Vattenkaret kan behöva flyttas om marken runt om blir för upptrampad. Se också till att det finns så mycket vatten att alla hästar hinner dricka medan flocken är framme. En vattenkopp kanske inte räcker! Bäckar och naturvatten kan användas som vattningsställen om vattnets kvalitet är godtagbar. Finns det vattenställen i hagen med misstänkt dålig kvalitet kan dessa behöva stängas ifrån.





## Tillsyn

Alla hästar ska enligt djurskyddslagen ha daglig tillsyn med visitation, gärna flera gånger om dagen. Om du skaffar dig en rutin att gå till hagen vid ungefär samma tid varje dag är hästarna ofta på samma plats.

## Problem med insekter och rovdjur

Från svenska undersökningar men också erfarenhetsmässigt vet man, att det i första hand är under sommaren som hästen använder ligghallar eller träd, dungar, skog eller blåsiga platser i hagen. Det gör de för att skydda sig från värme och minska problemen med insekter. De använder också gärna lågt sly eller grenar för att skrapa bort insekter som sätter sig på dem. Det är därför en stor fördel om hästarna har tillgång till olika former av skydd i betesmarkerna eller någonstans att gå in när insekterna är som mest besvärande.

När det gäller rovdjur är det mycket sällsynt att hästar attackeras, men det har hänt att hästar dödats av i första hand björn eller varg. Det säkraste sättet att skydda dina hästar mot rovdjur är mänsklig närvaro, att du håller hästarna inne de tider då riskerna är som störst, eller sätter upp speciella, rovdjursavvisande stängsel.

## Hur ska markägare och hästägare hitta varandra?

Det finns många fördomar om hästar på naturbeten. Markägare tycker att det blir för mycket tramp- och gnagskador med hästar, men de problemen beror nog i första hand på storleken på den tillgängliga arealen, markens lämplighet, mängden tillgängligt bete samt om hästen är skodd. Hästägarna å sin sida är rädda för att hästarna ska skada sig och vissa vill gärna kunna ha tillgång till uppställningsplatser om de ska rida eller sköta hästen, vilket kan vara svårt om betesmarkerna ligger avsides.

De flesta av de upplevda svårigheterna går säkerligen att lösa utan större problem, det gäller i första hand att matcha rätt markägare med rätt hästägare. Frågan är då hur ni ska kunna hitta varandra. Det har gjorts försök med betespooler och vissa kommuner har även betesförmedling på sin webbsida. Kanske kan användandet av sociala medier, som Facebook och liknande, vara en väg att gå?

Om du har en djurhållning eller verksamhet som är omfattande eller yrkesmässig behöver du tillstånd från Länsstyrelsen enligt § 16 i djurskyddslagen. Gränsen för omfattande är om du tar emot eller mot ersättning lånar ut fyra eller fler hästar på sommarbete.



Foto: Dan-Axel Danielsson

## Varför kan det vara bra med ett betesavtal?

Vid uthyrning respektive lån av bete är det bra att skriva ordentliga betesavtal. Där bör det bland annat framgå hur lång betesperioden är, vem som ansvarar för vattning, hållande av stängsel, den dagliga tillsynen av hästarna, om hästen får vara skodd samt om det ingår tillgång till stall. Dessutom kan det vara bra att bestämma vem som står som ansvarig för skador som uppkommer, både skador på hästen och de som hästen orsakar.

## Kompletterande skötsel av naturbetesmarken när betesdjuren inte räcker till

Att behålla ett öppet landskap med betesmarker i hävd kan vara ett problem när djuren inte räcker till. Grästillsväxt liksom djurantal kan variera mellan år och ett av de största hoten mot biologisk mångfald är igenväxning. För många djurhållare är också miljöersättningsarna för bete en viktig del av företaget. Som djurhållare är det därför fördelaktigt att titta närmare på alternativa skötselmetoder.

## Har du ytor inom betesmarken som går att slå?

Om du kan slå vissa ytor inom betesmarken är det positivt om du kan stängsla dessa separat, slå och skörda dem. Du kan till exempel ersätta bete med slätter och skörd vartannat år, eller beta tidigt i maj och sedan slå och skörda ytan senare under sommaren. Släpper du djuren på efterbete efter slättern har du ett smakligt gräs med lägre parasittryck.



Bränning av förväxt vegetation i betesmark.  
Foto: Marina Bengtsson

## Vartannatårsbete, bränning och sam(ar)bete

Ett annat alternativ är att helt undanta en fålla från bete något år. Metoden fungerar bäst på lågavkastande marker. Nackdelen är att det ansamlas förna, vilket kan bli ett problem nästkommande betessäsong. En lösning är då att bränna av vegetationen under tidig vårvinter. Att bränna är också ett alternativ om du har stora fållor där vissa delar är sämre avbetade.

Med rätt djurkategori kan du skjuta på tidpunkten för betesläpp i vissa marker, vilket också gynnar biologisk mångfald. Du kan också se dig om efter samarbete med de som har andra djurslag eller djurkategorier.

Kontakta din länsstyrelse om du tänker använda någon av dessa alternativa skötselmetoder då de kan vara i konflikt med åtaganden för miljöersättningar och krav för gårdsstödet.

Om du har miljöersättning för skötsel av betesmarken måste du följa villkoren för ersättningen. Till exempel finns villkor om hur tidigt på året du får slå i din betesmark och var och när tillskottsutfodring får ske. Du kan också välja att inte söka utbetalning för vissa delar av din mark varje år. På Jordbruksverkets webbplats kan du läsa mer om vilka skötselåtgärder du kan få ersättningen för, som till exempel bränning. Om du är osäker på vad som gäller fråga alltid din länsstyrelse. Där kan du också få råd om natur- och kulturvårdsinriktad skötsel av dina marker.



Det är viktigt att röja igenväxning regelbundet. Hästar är i allmänhet sämre på att äta sly än andra djurslag.

## Läs mer:

Naturbetesmarker, Jordbruksverket, 1994  
Andersson, Anita, Näringsvärde i betesgräs från naturliga betesmarker. Fakta jordbruk, SLU, 2000  
Bete och Betesdjur, Jordbruksverket, 2001  
Hästar och ekologiskt lantbruk, Jordbruksverket, 2001  
Hästen som landskapsvårdare, Jordbruksverket, 2003  
Stängselboken – Anders Råsberg, Jordbruksverket 2005  
Restaurering av betesmarker och ängar, Jordbruksverket, 2006  
Palmgren Karlsson, Carina, Hästen – landskapsvårdare eller marodör?  
Institutionen för husdjurens miljö och hälsa, SLU, 2006  
HästSverige: Häst på naturbetesmarker, 2013  
Rapporten RA 13:22 Kan nya metoder stärka skötseln av våra ängs- och betesmarker?, Jordbruksverket  
Databasen TUVA - Jordbruksverkets webbplats, [www.jordbruksverket.se/tuva](http://www.jordbruksverket.se/tuva), Ängs- och betesmarksinventeringen  
[www.sva.se](http://www.sva.se) angående häst, parasiter och strategi för betesputsning

Text: Margareta Bendroth, Illustrer AB samt Karin Hante, länsstyrelsen Västra Götaland (avsnittet om kompletterande skötsel)  
Samtliga foton där inget annat anges Margareta Bendroth



Jordbruksverket  
551 82 Jönköping  
Tfn 036-15 50 00 (vx)  
E-post: [jordbruksverket@jordbruksverket.se](mailto:jordbruksverket@jordbruksverket.se)  
[www.jordbruksverket.se](http://www.jordbruksverket.se)

ISSN 1102-8025  
JO16:9

